

An abstract painting featuring a central, light-colored, textured form resembling a plant or a bundle of fibers, set against a background of dark, swirling colors like blue, green, and brown. The overall style is expressive and gestural.

DOSSIER DE PRESSE

Jean-Marie
FAGE
Tracer la lumière

EXPOSITION
DU 7 MARS AU 7 JUIN 2020
CAMPREDON CENTRE D'ART
L'ISLE-SUR-LA-SORGUE





Fage / Tracer la lumière

« La peinture peut être une manifestation du bonheur de vivre en traduisant un acte d'amour entre le peintre, le monde des formes et des couleurs qui l'entoure. En fait j'essaye d'aimer davantage et de comprendre à ma façon la part reçue de la nuit des temps que les poètes nous aident à approcher en montrant ce que le premier regard ne voit pas.

La peinture permet de dire l'indicible pour celui qui la fait et pour celui qui la regarde. C'est dans ce plus que j'espère apporter, que se situe la justification de mon parcours de peintre.

En entrant dans le sujet dont je m'imprègne, je tente d'approcher l'âme en allant au-delà des formes et des couleurs. Ainsi peut se résumer cette aventure.

Aujourd'hui l'art peut se permettre de délaisser l'anecdote pour l'essentiel. Cette porte ouverte sur la quête de la beauté existe, sans quoi nous ne serions ni émus, ni combattifs, ni vivants. »

JEAN-MARIE FAGE

Jean-Marie Fage
Caraguatatuba, Brésil, 1998
 Huile sur toile, dyptique, 81 x 200 cm
 © Photo Luc-Henri Fage



Je peins ce que je vois

L'exposition *Jean-Marie Fage, Tracer la lumière* présente des œuvres des années 1940 à nos jours, réunies par affinités, sans réel souci de chronologie.

Jean-Marie Fage a aujourd'hui 94 ans. Il n'a jamais cessé de voir le monde en poète et de peindre. Dessinateur et coloriste, il sonde et transcrit le réel.

De son enfance au bord de la Sorgue, à La Chapelle près de Lacoste, où il vit depuis plus de quarante ans, entouré de sa famille et de ses amis, il construit avec constance une œuvre discrète qui invite à la contemplation silencieuse.

À la fin des années 1940, sa rencontre avec René Char, l'amitié bienveillante d'Auguste Chabaud et du critique d'art Fritz Vanderpyl, le confortent dans sa vocation de peintre et élargissent son univers poétique et plastique.

Fort des encouragements de Georges Braque, il s'installe à Paris en 1950 avec la volonté de devenir artiste. Il fréquente assidûment le Louvre, les expositions d'art moderne, et dans les tout premiers temps, l'atelier d'André Lhote. Il admire, étudie et copie les peintres, des primitifs aux modernes, sensible à la fraîcheur des couleurs de Fra Angelico, à la pureté de la composition de la Pietà d'Enguerrand Quarton, à la simplicité « miraculeuse » de Corot, à Cézanne, Bonnard, Vuillard, Braque ou Rouault. Il peint, guidé par la passion, la curiosité et l'instinct. Pour subsister, il devient dessinateur puis collaborateur d'architecte.

En quête de lumière et de « motifs », il choisit de revenir à L'Isle-sur-la-Sorgue avec Michka et leurs quatre enfants en 1963. Retrouver les paysages familiers du Vaucluse déclenche une série de peintures où afflue la couleur bleue qui simplifie et affirme les plans et les volumes en soulignant les lignes de force des compositions. Il partage encore son temps entre architecture et peinture jusqu'en 1976. Depuis, il peut se consacrer pleinement à la peinture dans son atelier au milieu de la nature.

Jean-Marie Fage
Autoportrait au fond bleu, 2015
Huile sur bois 16,3 x 19,5 cm
© Photo Luc-Henri Fage

Commence alors une période fertile dans l'atmosphère propice de Lacoste où gravitent de nombreux artistes dont ses amis Louis Merveil, Evert et Barbara Lindfors. Inspiré par le peintre Louis Latapie, rencontré quelques années plus tôt, Jean-Marie Fage développe de nouvelles recherches plastiques, une « déclinaison personnelle du langage cubiste où le jeu des plans se module dans une palette très richement colorée ».

En parallèle, ses gouaches au pochoir du recueil *Abergements* de Jean-Pierre Geay entament son compagnonnage créatif avec ses amis poètes, qui se concrétise par des illustrations et plus tard par des livres pauvres avec Philippe Jaccottet et Jacques Kober.

Cette période est dominée par de grandes compositions d'ateliers. Articulations de plans et modulations de tons fragmentent et creusent l'espace pictural. Un tableau sur un chevalet, une porte, une fenêtre, une tache claire, créent un sentiment d'attente et invitent le regardeur à une méditation dans la profondeur de l'espace du peintre. Au même moment, des compositions plus concentrées et épurées et des collages géométriques tendent à l'abstraction alors que d'autres, les oiseaux, s'animent de lignes courbes et dansantes.

En 1993, Jean-Marie Fage réalise une sculpture murale en bas-relief pour le parvis de l'école René Char à L'Isle-sur-la-Sorgue. Avec cette frise inspirée des Quatre fascinants de René Char, Le Taureau, La Truite, Le Serpent, L'Alouette, poésie et architecture, deux pans majeurs de la vie de l'artiste, deviennent consubstantiels.

L'accident dont est victime Michka, son épouse, clôt brutalement ces années de création intense.

Quatre ans plus tard, après le décès de Michka, Jean-Marie Fage reprend ses pinceaux au Brésil dans l'atelier de son ami Antonio Carelli, en pleine forêt. À son retour, ses études de nature luxuriante donnent naissance à de grandes compositions lyriques qui semblent contenir le réalisme magique latino-américain. Ces œuvres font figure d'exception. Elles rappellent que Jean-Marie Fage est toujours inspiré par ce qu'il voit, et que pour lui, peindre consiste à déposer un instant poétique sur la surface plane.

En 2011, il compose de grands diptyques géométriques pour une exposition dans une chapelle à Sélestat. On peut lire dans ces œuvres aux formes simples et aux couleurs très contrastées une nouvelle tentative de se libérer du motif, tentative vite contredite par la présence d'une courge. Les dernières grandes compositions de Jean-Marie Fage renouent avec le paysage, le plein air, la figuration, et revêtent une nouvelle dimension, symboliste.

Fage peint ce qu'il voit. Apportez-lui une courge, il peindra une courge, et s'accordera le droit de rêver !

ODILE GUICHARD ET GILLES FAGE



Jean-Marie Fage dans son atelier
Juillet 2019
© Photo Luc-Henri Fage

Jean-Marie FAGE

REPÈRES BIOGRAPHIQUES

1925-1950

JEUNESSE L'ISLOISE

Naissance le 17 octobre 1925, au 11 rue Émile Char à L'Isle-sur-la-Sorgue. À deux ans on lui retire l'œil gauche. Cette opération fera de lui un enfant plutôt solitaire, l'art deviendra son refuge, d'abord la musique, puis le dessin.

Obtient un diplôme de commerce au lycée Benoît, et travaille à la banque.

1946

Participe à sa première exposition de groupe, Peintres du Comtat, à Carpentras.

1947

Visite *Exposition de peintures et sculptures contemporaines* au Palais des Papes à Avignon, avec des œuvres de Picasso, Braque, Matisse, Léger, Klee, Giacometti...

1948

Rencontre René Char, et fait la connaissance de Georges Braque qui l'encourage.

Première visite au peintre Auguste Chabaud à Graveson.

1949

Exposition *Groupe des 13*, Avignon. Rencontre André Lhote à Gordes.

1950

Exposition de la Société Vauclusienne des Amis des Arts, à Avignon, avec ses amis du groupe *Lou Candelié*...

1950-1963 · PARIS

Novembre 1950

Jean-Marie Fage quitte la Provence pour Paris où il fréquente le Louvre, le musée d'Art moderne et les expositions temporaires.

1951

Académie d'André Lhote.

René Char et le critique d'art Fritz Vanderpyl, sont attentifs au jeune homme.

Formation de collaborateur d'architecte.

1953

S'inscrit à la Société des Artistes indépendants. Décembre, fait la connaissance de Marie-Josèphe Gérardin, dite Michka, qui deviendra sa femme.

1955

Mariage avec Marie-Josèphe Gérardin.

Le peintre Auguste Chabaud décède le 23 mai 1955.

Naissance de son fils Olivier.

1957

Naissance de son fils Luc-Henri.

1959

Naissance de sa fille Anne.

1961

Première exposition personnelle à Fontaine-de-Vaucluse, préfacée par René Char.

1963

Exposition personnelle, galerie Arlette Chabaud, Paris, préfacée par René Char.

Naissance de son fils Gilles.

La famille déménage à L'Isle-sur-la-Sorgue.

1963-1967

L'ISLE-SUR-LA-SORGUE

1964

S'installe comme architecte, et retrouve les paysages qui lui sont chers.

1965

Mort de Fritz Vanderpyl.

Prend un emploi dans un cabinet d'architecture.

1966

Disparition de Giacometti : « *La mort de Giacometti épaissit un peu plus la détresse de ce monde* », lui écrit René Char le 17 janvier.

1968-1975 · AVIGNON

1968

Trouve un emploi chez Jacques Guichard, architecte à Avignon.

Déménagement à Avignon.

1969

Rencontre le peintre Louis Latapie.

1972

Décès de Louis Latapie.

1973

Présente ses recherches picturales galerie Latapie, Avignon.

DEPUIS 1975 · GOULT

1975

Installation à Goult, dans le voisinage de la chapelle Saint-Véran. Il a 50 ans.

1976

Cesse son activité de salarié et s'inscrit à la Maison des artistes pour se consacrer pleinement à la peinture. Multiplie les expositions personnelles et collectives.

1977

Fontaine en béton, lave émaillée et pierre de Rognes, Vitrolles (13).

1978

Réalise ses premières illustrations au pochoir avec le poète Jean-Pierre Geay.

1979

Rencontre Francis Fricker, pour lequel il illustrera à la gouache et au pochoir plusieurs recueils.

1980

Office du Tourisme, L'Isle-sur-la-Sorgue. Édition d'un livret avec des poèmes de Jean-Pierre Geay, F.C. Walker, Jean-Marie Fage ; biographie par Francis Fricker.

1981

Avec les artistes de Lacoste organise un hommage à Auguste Chabaud.
Galerie La Bouffarde, Lacoste.

1983

Château de l'Empéri, Salon-de-Provence.
Galerie Djellal, L'Isle-sur-la-Sorgue.
Illustrations des *Chants Iréniques* de Georges Morin.

1984

Galerie Peinture fraîche, Paris.

1985

Galerie Geneviève Goubin, Salon-de-Provence.

1986

Galerie Djellal, L'Isle-sur-la-Sorgue.
Galerie Peinture fraîche, Paris.
Illustration pour *Lexiquer* de Guillevic.

1988

Office du Tourisme, Aix-en-Provence.

1990

Jacques Kober écrit *Un pigment d'horizon* publié par la galerie Annie Lagier, L'Isle-sur-la-Sorgue, à l'occasion de son exposition.
Galerie Parallèle, Aix-en-Provence.

1991

Sculpture murale en acier brossé et acier Corten, *Les Oiseaux*, direction de la Vie Sociale, Avignon.

1992

Galerie Irus et Vincent Hansma, Paris.

1993

À l'occasion de la construction de l'école primaire René Char, il réalise un mur avec peinture, cuivre et acier Corten, en s'inspirant de symboles évoqués dans l'œuvre du poète.

Décembre, sa femme est victime d'un accident vasculaire cérébral, qui la laissera hémiplegique et aphasique.

1994-1996

L'atelier du peintre devient un espace de silence et de méditation.

1997

Michka meurt à La Chapelle. Elle est inhumée au cimetière de L'Isle-sur-la-Sorgue.
Voyage au Brésil à l'invitation du peintre Carelli.
Casa das Artes, Galeria, São Paulo.

1999

Maison de la Fontaine, à Najac.

2006

Premier « livre pauvre » avec enluminures pour *Le Sable côtier de Mauritanie* de Jacques Kober.

2007

Galerie l'R du Cormoran, Pernes-les-Fontaines.
Publication de la monographie *Jean-Marie Fage*, par Jacques Kober.

2011

Chapelle Saint-Quirin et Bibliothèque Humaniste, Sélestat.
Rétrospective au musée municipal Urbain Cabrol, Villefranche-de-Rouergue.
Galerie l'R du Cormoran, Pernes-les-Fontaines.

2012

Ouverture de l'atelier de l'artiste à l'occasion de l'exposition *Art Lacoste*.

2013

Jean-Marie Fage illustre les poètes, bibliothèque municipale de Lacoste.

2014

À 89 ans, il commence une série de peintures de grand format.

2015

Jacques Kober meurt le 19 janvier.
Jean-Marie Fage, *exposition du jubilé*, galerie l'R du Cormoran, Pernes-les-Fontaines.
Livre pauvre avec enluminures pour *Lever du jour* de Philippe Jaccottet.

2016

Art Lacoste rend hommage à Fage.

2017

Figure dans l'exposition *Promenades dans la lumière du Vaucluse*, musée Louis Vouland, Avignon.

2018

Après plusieurs hospitalisations, il rentre chez lui à Gault, et retrouve son atelier. Plusieurs de ses ateliers sont présentés à l'exposition *Le Temps suspendu*, musée Louis Vouland, à Avignon.

2020

Jean-Marie Fage. Tracer la lumière marque son retour dans sa ville natale, à 94 ans.

LE FILM

Jean-Marie Fage. Tracer la lumière
Un film écrit et réalisé par Luc-Henri Fage - Musique Romain Pradel - Production Félics Production.
Avec le soutien de la Ville de L'Isle-sur-la-Sorgue.



PHOTOS

LIBRES DE DROIT

Sur simple demande : campredon@islesurlasorgue.fr
 Les images libres de droit ne peuvent pas être recadrées
 Photographies © Luc-Henri Fage

Jean-Marie Fage
L'Olivier, 1963
 Feutre sur papier, 50 x 65 cm



Jean-Marie Fage
Sous-bois (Le Rousseau, Isle-sur-la-Sorgue), juillet 1965
 Fusain et huile sur Isorel, 50 x 73,2 cm



Jean-Marie Fage
Caraguatatuba, Brésil, 1998
 Huile sur toile, diptyque, 81 x 200 cm



Jean-Marie Fage
Loup, 2011
 Papier kraft marouflé sur toile, diptyque, 180 x 120 cm

Jean-Marie Fage
Le Poète René Char, 1976
 Gouache sur papier, 43,2 x 33,5 cm



Jean-Marie Fage
Autoportrait à la chemise rouge, 2015
 Huile sur toile, 90 x 90 cm

Jean-Marie Fage
La Sorgue, 1978-1979
 Huile sur toile, 146 x 90 cm



Jean-Marie Fage
Autoportrait au fond bleu, 2015
 Huile sur bois 16,3 x 19,5 cm

Jean-Marie Fage
Grand atelier, 1983
 Huile sur toile, 97 x 147 cm



Jean-Marie Fage
Contemplation, 2018
 Huile sur toile, 162 x 130 cm

Jean-Marie Fage
La Nuit, 1990
 Huile sur toile, 81 x 100 cm



Jean-Marie Fage dans son atelier
 Juillet 2019

AUTOUR DE L'EXPOSITION

VISITES GUIDÉES

Réservation conseillée
14 mars, 4 et 12 et 25 avril,
9 et 30 mai, 6 juin à 15h.

ENSEIGNANTS

Gratuit sur inscription
Mercredi 11 mars à 14h.

SCOLAIRES

Réservation obligatoire
MARDI

9h - 10h - 14h : 24 mars
7 et 28 avril, 12 et 19 mai.

MERCREDI

9h15 - 10h15 : 8 avril et 6 mai.

JEUDI

9h - 10h - 14h : 19 et 26 mars,
2 et 30 avril, 7 et 14 mai, 4 juin.

9h - 10h : 9 avril et 28 mai.

14h : 12 mars.

WEEK-END TÉLÉRAMA

SAMEDI 21 ET DIMANCHE 22 MARS

Entrée gratuite pour 4 personnes sur présentation
du Pass' week-end Musées Téléràma.

LE NOUVEAU SOUFFLE

12^e festival des cuivres - Entrée gratuite

DIMANCHE 29 MARS

14H : CONFÉRENCE

"Les femmes trompettistes et cornettistes de la fin
du XIX^e siècle à nos jours". Animée par M. Laplace.
Rendez-vous dans l'auditorium.

15H30 : CONCERT

Quintette « Femina Brass » dans la cour.

FOIRE ANTIQUES ART & YOU

OUVERTURE DU CENTRE D'ART DU VENDREDI 10 AU
LUNDI 13 AVRIL DE 10H À 12H30 ET DE 14H À 17H30.

SAMEDI 11 À 15H : CHASSE AU TRÉSOR pour les
familles « Sur les traces de Jean-Marie Fage ».

DIMANCHE 12 À 15H : VISITE GUIDÉE

WORKSHOPS

Payant - Réservation conseillée, places limitées.

DIMANCHE 19 AVRIL

15h : DE L'ART ET DU PARFUM

Pour les familles - Animé par Christèle Jacquemin,
photographe et parfumeur.

SAMEDI 6 JUIN

14h30 : ATELIER DESIGN VÉGÉTAL

À partir de 14 ans - Dans le cadre des RDV aux
jardins et de la fête des mères. IKEBANA, art végétal
japonais. Animé par l'association La Voie des Fleurs,
Catherine Bigey.

TRACE DE POÈTE

SAMEDI 25 ET DIMANCHE 26 AVRIL

10h > 12h30 - 14h > 17h30 MARCHÉ DES ÉDITEURS
DE POÉSIE. Entrée libre dans la cour.

LECTURES ET RENCONTRES à l'auditorium.

Sur inscription.

EXPOSITION Abdallah Akhar, calligraphe et Albertine
Benedetto, poète. Salle d'atelier. Gratuit sur
présentation du billet d'entrée à l'exposition "Jean-
Marie Fage" ou présentation du badge "Trace de
poète".

FÊTE DE L'EAU « INSTA & MOI »

DU JEUDI 14 AU DIMANCHE 24 MAI

EXPOSITION PHOTO « INSTA & MOI »

Projet pédagogique et artistique développé avec les
élèves de terminale du Lycée Agricole La Ricarde et
le photographe Christophe Loiseau. Salle d'atelier.

NUIT DES MUSÉES

SAMEDI 16 MAI DE 20H À 23H

PERFORMANCES LIGHT PAINTING

20h30 > 21h30 : CHASSE AU TRÉSOR pour les familles
« Sur les traces de Jean-Marie Fage ».

Réservation obligatoire.

CONCERT DU PRINTEMPS

MERCREDI 27 MAI

18h30 : Organisé en partenariat avec l'Harmonie de
l'école municipale de musique. Dans la cour - Gratuit.

RDV HIP HOP

SAMEDI 30 MAI

15h > 17h : Dans le cadre de l'événement national
consacré aux cultures urbaines. En partenariat avec
le centre Danse Mouvance et le Chorégraphe Jérémy
Gérard. Gratuit.

DOCUMENT'ART

Entrée gratuite sur réservation uniquement

MERCREDI 3 JUIN

14H - SPÉCIAL SEDD

(Semaine Européenne du développement durable)

Réservée aux familles

Projection d'un film d'animation + Atelier "Récup'art"
à 15h30 avec la Maison en Carton.

JEUDI 4 JUIN

19H - FESTIVAL D'HISTOIRE DE L'ART

Conférence de Florian Metral, docteur en histoire
de l'art, Léonard de Vinci et l'imaginaire de l'eau
+ Dégustation offerte par notre partenaire AOC
Beaumes-de-Venise.



INFOS & RÉSERVATION

04 90 38 17 41

✉ campredon@islesurlasorgue.fr



CAMPREDON

les anniversaires

POUR LES 6-12 ANS



Fêtez l'anniversaire de votre enfant au centre d'art !

2h pour découvrir de façon ludique l'exposition, participer à un atelier créatif et partager un goûter. L'animation se passe en trois temps :

UNE VISITE DE L'EXPOSITION À L'AIDE D'UN CAHIER DÉCOUVERTE
SPÉCIALEMENT CONÇU POUR LES ENFANTS

UN ATELIER CRÉATIF ET LUDIQUE À L'ATELIER

UN GOÛTER À L'ATELIER

Chaque enfant partira avec l'objet qu'il a fabriqué.
Le goûter doit être fourni par le(s) accompagnateurs
(gâteaux, boissons, assiette, serviette, verre et couvert).

INFORMATIONS PRATIQUES ET TARIF

Groupe de 6 enfants maximum accompagné d'un adulte minimum.

Durée 2h (15h-17h)

Pour connaître les disponibilités et réserver un créneau,
contactez le 04 90 38 17 41 / campredon@islesurlasorgue.fr

Tarif de 60€ applicable pour le groupe d'enfants.

Gratuit pour l'accompagnateur (le tarif comprend les cartons d'invitations,
le cahier jeune public, la visite de l'exposition et l'atelier).

La réservation devra être obligatoirement accompagnée du paiement
pour bloquer et valider le créneau. Possibilité d'ajouter à la prestation
des « pochettes surprises anniversaire » (2€ pièce).

Dans la limite des places disponibles.





LES AOC BEAUMES-DE-VENISE



Depuis 1937, date de l'obtention de l'appellation, la grande famille des Côtes-du-Rhône n'a cessé de progresser et de se hiérarchiser.

Les AOC Beaumes-de-Venise sont situés au sud de la vallée du Rhône, à proximité des Dentelles de Montmirail. Ils regroupent une centaine de vigneron soucieux de produire un vin de qualité dans le respect de l'environnement.

Aujourd'hui, les AOC Beaumes-de-Venise souhaitent s'associer à une sélection d'entités du monde culturel et artistique avec lesquels ils partagent des valeurs communes d'excellence et dont l'œuvre est l'aboutissement d'un processus sans en être l'unique finalité.

Tout comme le vin dont le millésime créé est l'aboutissement des travaux de viticulture et de vinification créant ainsi une « œuvre ».

C'est donc tout naturellement que les AOC Beaumes-de-Venise s'associent au centre d'art CAMPREDON de L'Isle-sur-la-Sorgue qui partage les mêmes valeurs d'excellence et de rigueur avec beaucoup d'humilité et de patience.

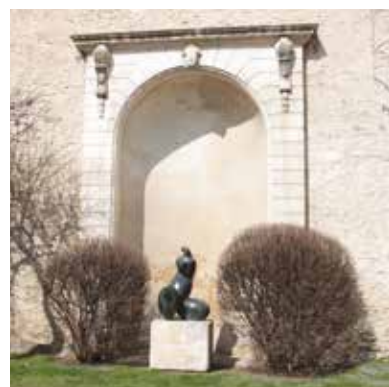
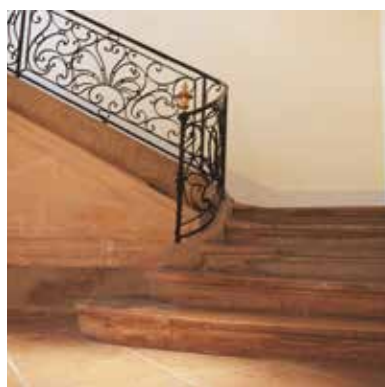
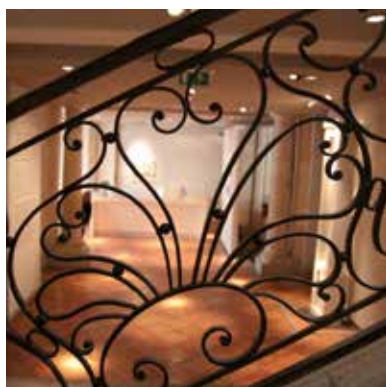


UN PEU D'HISTOIRE...

L'hôtel Donadéi de Campredon est une belle demeure du XVIII^e siècle en partie protégée au titre des Monuments Historiques depuis 1979. Il a été édifié en 1746 pour Charles-Joseph de Campredon, membre d'une vieille famille de propriétaires terriens dont les origines remontent au XIV^e siècle.

Les plans en furent commandés à Esprit-Joseph Brun, architecte L'Islois de grand talent, à qui l'on doit de nombreuses réalisations à l'Isle-sur-la-Sorgue, à Aix-en-Provence et à Marseille, dont le château Borely.

L'hôtel a été vendu le 18 janvier 1865 par le Marquis de Lespine, héritier des Campredon, aux religieuses de Saint-Charles. Il a été acquis par la ville en 1978.



Jean-Marie FAGE, *Tracer la lumière*
Exposition du 7 mars au 7 juin 2020
organisée par la Ville de l'Isle-sur-la-Sorgue
CAMPREDON centre d'art
20, rue du Docteur Tallet
84800 L'Isle-sur-la-Sorgue - France

HORAIRES

Du mardi au dimanche : 10h > 12h30 - 14h > 17h30

Fermeture des caisses à 12h et à 17h.

Ouvert le lundi 13 avril - Fermé le vendredi 1^{er} mai

COMMISSAIRES

Odile Guichard / Gilles Fage

CATALOGUE

Jean-Marie Fage, *Tracer la lumière* - Fage Editions

N° ISBN 978 2 84975 624 9 - Prix : 23€ - En vente sur place

TARIFS

Normal : 6€

Réduit : 5€ (étudiants, groupes de 10 personnes minimum, seniors, détenteurs billets d'entrée : Château de Saumane, parking de Fontaine de Vaucluse, musée La Filaventure Brun de Vian-Tiran)

Gratuit (Sur justificatif) : L'Islois, chômeurs, bénéficiaires du RSA, moins de 14 ans (hors groupes scolaires), PMR (Personnes à mobilité réduite), journalistes, détenteurs de la carte ICOM.

Abonnement 3 expositions : 15€

Groupes scolaires

Gratuit : écoles l'Isloises / 27,50€ : classes extérieures

Conférence et visite guidée

Comprenant le droit d'entrée à l'exposition

Normal : 7,50€ / Réduit : 5,50€ (L'Islois, RSA, chômeurs, PMR, étudiants, groupe 10 pers., détenteurs billets d'entrée :

Château de Saumane, parking de Fontaine de Vaucluse, musée La Filaventure Brun de Vian-Tiran)

Gratuit : moins de 14 ans

PROCHAINE EXPOSITION

Stéphane GUIRAN, *Les mers rêvent encore*

Du 26 juin au 4 octobre 2020

CONTACT

CAMPREDON centre d'art : 04 90 38 17 41

✉ campredon@islesurlasorgue.fr

Accueil/librairie ✉ librairie.campredon@islesurlasorgue.fr

www.campredoncentredart.com

CAMPREDON centre d'art   



ISLE S/LA SORGUE
VILLAGE-MONDE



© Jean-Marie FAGE, *Caraguatatuba*, Brésil, 1998 (détail)

© Photo Luc-Henri Fage

Service Communication Mairie de L'Isle-sur-la-Sorgue, Lucile Retourné

Impression : Compo Typo Relief

